

EJO4YOUTH

Kalite Güvencesi için Temel Çerçeve



Co-funded by
the European Union

"Avrupa Birliđi tarafından ortak finanse edilmiştir. Ancak, ifade edilen görüşler yalnızca yazar(lar)ın görüşleridir ve Avrupa Birliđi veya Türk Ulusal Ajansı'nın görüşlerini yansıtmak zorunda değildir. Ne Avrupa Birliđi ne de Türk Ulusal Ajansı bunlardan sorumlu tutulamaz.

Başlık:	Kalite Güvencesi İçin Temel Çerçeve
Orjinal Kaynak:	Sembole Dayalı Genç Çalışanlar İçin Eğitim Müfredatı ve Araç Seti (Result 2 of the EJO4Youth project)
Partner Kurum:	Hafelekar
Yazar(lar): Araştırmacı(lar):	Paul Schober
Tasarım:	Consultoría de Innovación Social
Tarih:	Eylül 2023
Dil:	Türkçe

CC BY-ND



„Bu lisans, diğerlerinin işi ticari dahil olmak üzere herhangi bir amaçla yeniden kullanılmasına izin verir; ancak, uyarlanmış biçimde başkalarıyla paylaşamaz ve size kredi verilmesi gerekmektedir..“

İÇERİKLER

1 Temel Pedagojik Yaklaşım	1
1.1 Gelişimsel pedagojide temel sistemik yaklaşım	1
1.2 Açık, müşteri odaklı temel tutum	1
1.3 Kabul edici, takdir edici temel tutum	1
1.4 Kaynak ve çözüm odaklı temel tutum	1
2 EJO4Youth Uygulayıcı Becerileri	1
2.1 Danışmanlık ve koçluk için temel beceriler	1
2.2 Danışmanlık ve koçluk için gereken anahtar beceriler	1
2.3 Sembole Dayalı Çalışma için gereken özel beceriler	1
3 Uygulayıcılar İçin Etiklik İlkeleri	1
3.1 Kişinin haklarına ve itibarına saygı gösterme	1
3.2 Yeterlilik	1
3.3 Sorumluluk	1
3.4 Bütünlük	1

1 Temel Pedagojik Yaklaşım

Uygulayıcının temel pedagojik yaklaşımı, Sembol Dayalı Çalışma oturumlarının başarıyla uygulanması için önemlidir. Bu nedenle, bu yaklaşımın açıklamasını klavuzun başında bulabilirsiniz.

1.1 Gelişimsel pedagojide temel sistemik yaklaşım

EJO4Youth temel sistemik yaklaşım, bir danışanın gelişimsel yeteneklerine inanmayı ve danışanın kişisel gelişimini güçlendirmeyi amaçlar. Gelişim

1.2 Açık, danışan odaklı temel tutum

algılamamak riskiyle karşı karşıyadır. Bu durumda, kendi sorunlarına, hipotezlerine, değer sistemlerine veya hedeflerine odaklanırlar ve fikirlerini müşterilere dayatırlar. Bu nedenle, danışma sürecinde, kendi teorilerini, fikirlerini ve önerilerini ifade etmeleri için özel bir zaman planlanır. Müşteri bunları dinler ve hangilerini kabul edeceğine ve dikkate alacağına karar verebilir. Danışmanlık içeriğinden sorumlu olmaya devam eder.



1.3 3 Kabul edici, takdir edici temel tutum

Genç insanlar, öncelikle kendi hikayeleri ve kişisel geçmişleri, karakter özellikleri, benzersiz özellikleri, becerileri, güçlü ve zayıf yönleriyle kabul edilmeli ve değer verilmelidir. Bu başlangıçta basit veya sıradan gibi görünebilir, ancak pratikte büyük bir zorluktur. Kabul edici ve destekleyici yönlerin yanı sıra, değer de bağımsızlığı teşvik etme ve sorumluluk üstlenme konularını içerir. Danışmanlığın amacı, genç insanların zorluklarından kurtulmak veya hayatlarını taşımak değil, gerekli adımları kendilerinin atabileceklerine teşvik etmektir. Zaman zaman danışanlar, eylemlerinden sorumluluk almaktan kaçınma eğilimindedir. Danışmana veya gruba işi onlar adına yapmaları için bırakmaya çalışırlar. Bu tür durumlarda, topu danışanın sahasına geri atmak ve onu çalışmaya teşvik etmek önemlidir. Kaynak ve çözüm odaklı olmanın yanı sıra hoş olmayan, provokatif veya tartışmacı sorular bazen bu konuda yardımcı olabilir.

"Bir genç insan kuralları ihlal ettiğinde veya toplumsal davranışa uygun olmayan veya hedeflere ulaşmaya elverişli olmayan davranış sergilediğinde, kişi hala değerlendirilmeye devam edilmeli, ancak davranışı sorgulanmalıdır. Kişi mevcut anlaşmalara, kurallara, diğer insanların görüşlerine ve davranışının sonuçlarına karşı karşıya getirilmelidir. Bu teknik, danışana değer veren ve onu ciddiye alan bir yaklaşımın bir parçasıdır.



1.4 Kaynak ve çözüm odaklı temel tutum

EJO4Youth'ın hedeflerinden biri, genç insanlara yeteneklerini ve becerilerini keşfetmelerine (veya yeniden keşfetmelerine) yardımcı olmak ve bunları geliştirmektir. EJO4Youth, bu kişisel yetenekler ve kişilik özellikleriyle başlar ve sosyal, araç ve gereçleri ve altyapısal kaynakları devreye sokar. Sosyal kaynaklar, danışanın ailesinden, arkadaşlarından ve tanıdıklarından, okulundan, işinden ve sosyal çevresinden insanları içerir; altyapısal kaynaklar ise yaşadığı çevreden insanları, kurumları, dernekleri ve halka açık alanları kapsar.

Temel varsayım, tüm davranışların anlamlı olduğu ve bunları sergileyen kişiye avantaj sağladığıdır. Muhtemelen anlaşılamayan veya 'negatif' olarak nitelendirilen davranışlar söz konusu olduğunda bile, kişiyi takdir etmeye devam etmek önemlidir. Danışman, bu davranışların faydasını ele almalı ve kaynakları belirlemeli ve desteklemelidir.

Sembol Çalışması danışmanlığı, öncelikle gençlerin sorunlarına değil çözümlere odaklanır. Biyografik araştırma, bir vaka geçmişi oluşturmak için kullanılır ve yukarıda belirtilen kaynakları vurgular, bu da hedeflerin tanımlanmasında ve gerçekleştirilmesinde yardımcı olur



2 EJO4Youth Uygulayıcı Becerileri

EJO4Youth Uygulayıcı olmanın temel koşulu, Sembol Çalışması'na yüksek ilgi duymak ve çeşitli oturumlar içinde farklı rolleri denemeye hazır olmaktır. Sembol Çalışması'nın geliştirebileceği etki ve güç nedeniyle, yöntemi uygulamadan önce farklı rolleri deneyimlemek önemlidir:

- Danışılan kişi
- Gözlemci
- Danışman

EJO4Youth Uygulayıcı becerilerinin açıklaması, aşağıdaki şekilde farklılaşır:

- Danışmanlık ve koçluk için temel beceriler
- Danışmanlık ve koçluk için gereken temel beceriler
- Sembol Çalışması için gereken özel beceriler

2.1 Danışmanlık ve koçluk için temel beceriler



Yukarıda açıklandığı gibi temel pedagojik tutumu benimseyebilme yeteneği..



Kendi çalışmasını değerlendirebilme yeteneği: Uygulayıcı, kendi çalışmasını değerlendirmeye istekli ve buna yetenekli olmalıdır - kendi yaklaşımını, soruların tam metnini, konuşma süresinin oranını, beden dili (yüz ifadesi, duruş, eller) ve danışan ile arasındaki ilişkiyi değerlendirebilmelidir.



Uygulamaları yürütme süreçlerinde moderatör olarak hareket edebilme yeteneği - özel yetenekleri görebilme.



Bütünsel düşünebilme yeteneği, insanların durumlarını bütünsel olarak değerlendirebilme ve amaç odaklı danışmanlık sağlayabilme yeteneği.

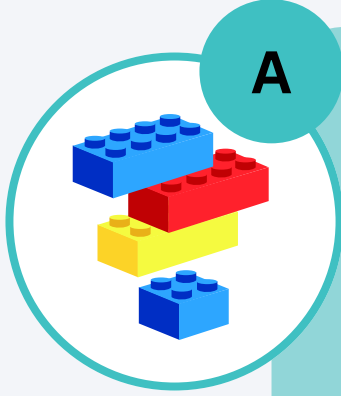
2.2 Danışmanlık ve koçluk için gereken anahtar beceriler

Uluslararası Koçluk Federasyonu (ICF), koçluğu aşağıdaki şekilde tanımlar:

“Danışanlarla, onları kişisel ve profesyonel potansiyellerini en üst düzeye çıkaran düşündürücü ve yaratıcı bir süreçte ortaklık yapmak”.

(kaynak: <https://coachfederation.org/about>)

TEJO4Youth uygulayıcısının (eğitmenin) temel becerilerinin açıklaması, ICF tarafından yayınlanan bir beceri listesine dayanmaktadır. Bu liste, EJO4Youth eğitmenlerinin koçlar ve danışmanlar olarak gereksinimlerine göre düzenlenmiştir. Temel beceriler dört grupta toplanmıştır. Gruplar ve bireysel beceriler kendileri başına ağırlıklandırılmamıştır, yani herhangi bir şekilde sıralanmamıştır.



A

Temel Oluşturma

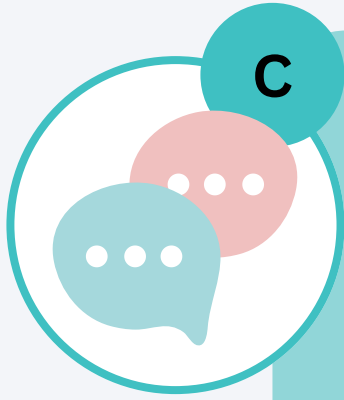
1. Etik kurallara ve mesleki standartlara uyum: Koçluk ve danışmanlık etik ve standartlarının anlaşılması ve tüm durumlarda uygun şekilde uygulanabilme yeteneği.
2. Bir anlaşmanın kurulması: Bu, rollerin net bir şekilde anlaşılmasını, danışanla profesyonel bir yakınlık düzeyini ve net hedef anlaşmalarını içerir. Bir danışma oturumunun başında, fırsatlar ve sınırlar, ayrıca koçun rolü açıkça belirlenmelidir. Danışma oturumu boyunca uygun bir yakınlık düzeyi korunarak net hedefler belirlenmelidir.

İlişkiyi Ortaklaşa Oluşturma

3. Danışanla güvene dayalı bir ilişki kurma ve uygun bir grup atmosferi oluşturma yeteneği önemlidir. Bunun için güvenli, hedef odaklı bir çerçeve oluşturmak ve saygılı, güvene dayalı etkileşimi sağlamak gerekmektedir.
4. Koçluğun varlığı: Danışma süreci boyunca bilinçli bir şekilde hareket etmek ve sürekli olarak farkında olmak: Danışanın iletişimini gözlemlemek, dinlemek ve hissetmek, kendi rezonanslarını hissetmek ve gerektiğinde bunları danışma sürecine entegre etmek önemlidir.

B





C Etkili iletişim kurmak

5. Aktif şekilde dinlemek: Danışanın söylediklerine veya söyleyemediklerine tamamen odaklanma yeteneği, danışanın hedefleri ve istekleri bağlamında söylenenlerin anlamını anlama ve danışanın ifade yeteneğini destekleme becerisi.

6. Anlaşılabilir, kaynak ve çözüm odaklı, hedefe yönelik sorular sorma: Danışmanlık durumuna ve aşamasına bağlı olarak uygun sorular sorma yeteneği. Açık uçlu sorular, anlayışı kolaylaştırmak ve danışanla verimli bir çalışma sağlamak için kullanılır; kaynak odaklı sorular, danışanın beceri ve yeteneklerini keşfetmesine yardımcı olur ve çözüm odaklı, hedef odaklı sorular çözümlerin bulunmasına izin verir.

Öğrenmeyi kolaylaştırma ve hedef başarısını sağlama

7. Farkındalık oluşturmak: Danışan, bir kişinin farkındalık kazanmasına yardımcı olmak ve böylece belirlenmiş hedeflerine ulaşmasını sağlamak için çeşitli bilgi kaynaklarını birleştirme, değerlendirme ve yorumlama yeteneğidir.

8. Planlama ve hedef belirleme: Danışanla birlikte etkili bir eylem planı geliştirme yeteneği, meslektaşlara sorumluluk atama ve gerektiğinde takvimleri belirleme becerisidir.

Detaylı açıklamaya şuradan ulaşabilirsiniz.

<http://www.coachfederation.org/icfcredentials/core-competencies/>



2.3 Sembol Dayalı Çalışma için gereken özel beceriler

1. **Gerçekçi temellendirme yöntemi:** Danışman, danışan ve gözlemci olarak rolümdeki kişisel deneyimlerim, ayrıca Sembol Çalışması yöntemlerini kullanarak danışanları danışmanlık yapma deneyimlerim.

2. **Danışmanlık süreçlerini yönetme yeteneği** Sembol Çalışması oturumlarında: Danışmanlık süreçlerini yönetme yeteneği: Bu, danışmanlığın bireysel aşamalarını tanıtmayı, grup ve akranları dahil etmeyi, genç insanlara kendi fikirlerini ve hipotezlerini oluştururken desteklemeyi, danışanı sürecin baş sorumlusu olarak bırakmayı, özetlemeyi, somut bir eylem planı geliştirmeye yardımcı olmayı, sorumlulukları akranlar arasında dağıtmayı ve süreci tamamlamayı içerir. Grup çalışması deneyimlerinde avantaj sağlar.

3 Uygulayıcılar İçin Etiklik İlkeleri

Zemin:

Herhangi bir etkili rehberlik metodolojisi gibi, EJO4Youth araçlarının kullanımı, kullanımda yer alan kişileri korumak için etik düşünceler ve yönergelerle desteklenmelidir. Aşağıda belirtilen etik kurallar, hem İrlanda Psikoloji Derneği'nin Mesleki Etik Kuralları (2010) hem de Rehberlik Enstitüsü'nün Etik Kuralları (2012) temel alınarak oluşturulmuştur. Avrupa Birliği olarak, bu kurallar her ülkenin kendi ulusal etik kuralları ve mesleki davranış uygulamalarıyla birlikte kullanılmalıdır.

PSI'nin (2010) Etik Kuralları ve Rehberlik Danışmanları Enstitüsü'nün (2012) Etik Kuralları, etik davranışı dört ayrı alan olarak kategorize etmektedir. Bu alanlar, EJO4Youth Uygulayıcılarının pratiklerini bilgilendirmek ve yönlendirmek için yardımcı olabilir:

- Kişinin haklarına ve itibarına saygı
- Yetkinlik
- Sorumluluk
- Bütünlük

3.1 Kişinin haklarına ve itibarına saygı gösterme

Genel Saygı:

- EJO4Youth metodolojisinin Uygulayıcıleri, danışanlarının ahlaki ve kültürel değerlerine saygı duymalı ve hizmetlerinin azaltılmasına izin vermemelidir.
- Cinsiyet, cinsel yönelim, engellilik, din, ırk, etnisite, yaş, milliyet, parti politikaları, sosyal statü veya sınıf gibi etkenlerden dolayı hizmetin azaltılmasına izin verilmemelidir.
- EJO4Youth Uygulayıcıleri, EJO4Youth süreci boyunca her zaman yazılı/sözlü iletişimde saygılı bir dil kullanmalı ve danışanlarının itibarını ve refahını korumak için hareket etmelidir.

Gizlilik ve Kişisel bilgilerin korunması:

- EJO4Youth Uygulayıcıleri, oturumların mümkün olduğunca özel bir ortamda gerçekleşmesini ve yalnızca EJO4Youth metodolojisinin amacı için gerekli olan temel ve ilgili bilgilerin toplanmasını sağlamalıdır.

- Uygulayıcılar, danışanlarının psikolojik sınırlarına haksız müdahaleden kaçınmalıdır. EJO4Youth Uygulayıcıları, danışan ile ilgili bilgilerin yalnızca danışanın bilgilendirilmiş onayıyla paylaşıldığından ve danışan dosyalarının ve belgelerinin uygun bir süre (kanun ve ulusal mesleki gereksinimler tarafından belirlenen) gizli tutulmasından ve sonrasında imha edildiğinden emin olmalıdır.
- Tüm danışanlar, EJO4Youth metodolojisine katılımlarının gizliliği hakkında ve bu gizliliğin (yasa tarafından belirlenen durumlar dahilinde) nasıl bozulabileceği konusunda bilgilendirilmelidir. Örneğin, kişinin kendisine zarar vermesi halinde gizlilik ihlal edilebilir.

Onam Formu ve Açık Rıza Beyanı:

- JO4Youth Uygulayıcıları, danışanın faaliyete zorlanmadığını veya baskı altında hissetmediğini, onayını (yazılı açık rıza beyanları aracılığıyla) almak için tüm makul adımları atmaları gerekmektedir. Bir çocuğun/erginin danışması durumunda, Uygulayıcılar bir ebeveynin/vasinin onayını almaları gerekmektedir.
- Danışanlar, faaliyete katılmadan önce detaylı bir şekilde yeterince bilgilendirilmeli ve katılım sağlamalıdır.
- Danışanlar, faaliyetin başlamasından sonra bile faaliyetten çekilme haklarının olduğu konusunda kesinlikle bilgilendirilmelidir.
- Danışanın herhangi bir video, ses veya yazılı kaydı öncesinde kendisi tarafından onay verilmesi gerekmektedir. Danışan, verilen etkinlik için herhangi bir üçüncü tarafın bulunmasına izin vermelidir
- Danışan ile ilgili bilgiler, danışanın onayı olmadan yayınlanmamalı veya başkalarıyla paylaşılmamalıdır
- Onay verme yeteneği azalmış durumda olan bir danışanın bir gruba katılımından önce harici etik incelemeler yapılması gerekmektedir. Bu incelemeler, danışanın korunması, doğru ve kesin bir şekilde bilgilendirilmesi ve onayının alınması amacıyla gerçekleştirilmelidir.

Özgür İrade:

- EJO4Youth Uygulayıcıları, danışanı etkileyen kararlarda mümkün olduğunca aktif katılımı hedeflemelidir.
- EJO4Youth Uygulayıcıları, danışanların kendi itibarlarını koruma hakkına ve istedikleri zaman katılımlarını geri çekme hakkına saygı göstermelidir. Ayrıca, danışanın katılımını geri çekme isteğinin sözlü olmayan göstergelerine de dikkat etmeli ve buna karşı duyarlı olmalıdır.

3.2 Yeterlilik

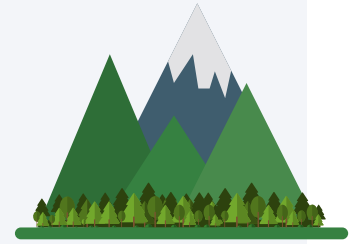


Etik Farkındalık:

- EJO4Youth Uygulayıcıları, uygulamalarının güvenli ve tüm taraflar için faydalı olmasını sağlamak için etik kurallara uygun olma konusunda profesyonel sorumluluklarını kabul etmeleri gerekmektedir.
- EJO4Youth Uygulayıcıları, mesleki etiklik kurallarının en iyi uygulamalarla çelişebilecek profesyonel faaliyetlere girmekten kaçınmalıdır.

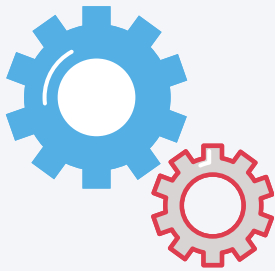
Yeterlilik Sınırları:

- Uygulayıcılar, kendi tutum ve inançlarının bir danışana nasıl etki edebileceğinin farkında olmalıdır ve bunun danışanlar üzerinde olumsuz bir etkisi olmasını önlemek için teyakkuzda olmaları gerekmektedir.
- Uygulayıcılar, bir danışanla etkileşime girerken, eğitim veya deneyim sınırlarını aşmamaları için kendi sınırlarının farkında olmaları gerekmektedir.
- EJO4Youth Uygulayıcıları, danışanına daha büyük fayda sağlayacağını düşündükleri bir hizmet veya uzmana yönlendirmek için harekete geçmeleri gerekmektedir.



Prosedürlerin Sınırları:

- EJO4Youth Uygulayıcıları, danışanlarla kullandıkları metodların hem güçlü yönlerini hem de sınırlamalarını bilmeli ve bunları hem danışanlarla hem de ilgili üçüncü taraflarla paylaşmalıdır. Böylece, Uygulayıcıların herkesin metodlarının neleri sağlayabileceğini ve neleri sağlayamayacağını konusunda açık bir anlayışa sahip olması sağlanır.
- Uygulayıcılar, müdahalelerini net hedeflere dayandırmalı ve hedefin karşılanması durumunda veya ulaşılamayacak bir hedef olduğunda müdahaleye son vermeli. Bu, uygulamaların etkili ve odaklanmış olmasını sağlar ve danışanların ihtiyaçlarına uygun bir şekilde yönlendirilmesini sağlar.
- Uygulayıcılar, yeni süreçlerin uygulanması öncesinde pilot çalışmalar yapmalı ve bir danışana verilebilecek zararının faydasını aşabileceği herhangi bir faaliyete girmekten kaçınmalıdır. Bu, danışanların güvenliği ve refahı için önlemler almayı sağlar ve etik açıdan doğru kararlar verilmesine yardımcı olur.



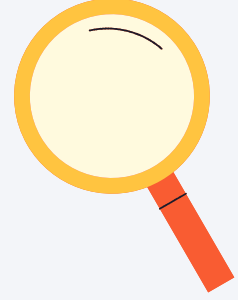


Mesleki gelişimde süreklilik:

- EJO4Youth uygulayıcıları, bireysel eğitim, öğretim ve süpervizyon yoluyla mesleki yeterliliklerini sürekli olarak sürdürme sorumluluğuna sahiptir.
- EJO4Gençlik uygulayıcıları, kendi refahlarını azaltabilecek veya danışanları olumsuz etkileyebilecek koşulların (örneğin tükenmişlik) gelişmesini önlemek için öz bakım yapmalı ve ihtiyaç duymaları halinde meslektaşlarından veya süpervizörlerinden destek almalıdır.
- Uygulayıcılar, yeni araştırma yöntemleri, teknikleri ve ilerlemeler konusunda güncel kalmalı ve kullandıkları veya diğer Uygulayıcıleri eğittikleri araçların, alandaki en son araştırmaların teorik gelişmelerini karşıladığından emin olmalıdır.

Mesleki Yetersizlik:

- EJO4Youth Uygulayıcıleri, danışana fayda sağlama yeteneklerinin zayıfladığı (örneğin, danışana zarar verebilecek önemli bir fiziksel veya psikolojik durum) mesleki etkileşimlerin farkına varmalı ve bu etkileşimlere girmekten kaçınmalıdır.



3.3 Sorumluluk

Genel Sorumluluk:

- EJO4Youth Uygulayıcıleri, mesleki alanlarının davranışlarına uygun olarak profesyonel ve saygın bir şekilde hareket etme ve mümkün olduğunda bu alanın en iyi uygulamalarını teşvik etme sorumluluğuna sahiptir.
- EJO4Youth Uygulayıcıleri, mesleki etik kurallarını göz ardı eden veya bunlara karşı çıkan politikaları, prosedürleri veya düzenlemeleri bildirmekte veya duyurmakta da sorumluluk sahibi olmalıdır.



Yüksek standartların teşviki:

- EJO4Youth Uygulayıcıleri, mesleki uygulamalarında yüksek standartları koruma ve mesleki alanlarının ilkelerine veya itibarına zarar vermeyecek şekilde hareket etme sorumluluğuna sahip kişilerdir.

Zararın Önlenmesi:

- EJO4Youth Uygulayıcıleri, bir müşteriye zarar verebilecek faaliyetleri önleme veya bunlardan kaçınma sorumluluğuna sahip olmalıdır.
- Uygulayıcıler, katılımlarından zarar görme veya olumsuz etkilenme ihtimali olan danışanlarla etkileşime girmekten kaçınmalıdır.
- Uygulayıcıler, danışana zarar verildiği gözlemlenir gözlemlenmez faaliyetleri ertelemeli veya durdurmalıdır.
- Uygulayıcıler, ekipmanların yalnızca bunları kullanmak üzere eğitim almış profesyoneller tarafından kullanılmasını sağlamalıdır.
- Uygulayıcıler, danışan bilgilerinin gizli bir şekilde saklandığından ve zarar vermek ya da itibar/bütünlük kaybına yol açmak için kullanılmayacağından emin olmalıdır.

Bakım sürekliliği:

- Uygulayıcı, bir müşterinin yönlendirilmesini gerekli görürse, sözleşme sona erene ve müşteri önerilen profesyonel ile iletişime geçene kadar müşteri ile iletişimi ve desteği sürdürmelidir.

İkilemlerin

çözümü

kavuşturulması:

- Ortaya çıkan bütün anlaşmazlıklar EJO4Youth Etiklik Kuralları ve her bir tarafın ulusal etik kuralları ve mesleki yönergelerine uygun olarak çözülmelidir.

3.4 Bütünlük

EJO4Youth Uygulayıcıları kendi eğitim, öğretim ve deneyimlerini dürüst ve doğru bir şekilde tasvir etmeli ve kendi yetkinliklerini, kullanılan araçların kapasitesini veya diğer ilgili faktörleri çarpıtmaktan veya abartmaktan kaçınmalıdır.

Doğruluk ve Dürüstlük

Uygulayıcılar, danışanlar veya diğer profesyonellerle iletişim kurarken kendi görüş ve düşüncelerini araştırma bulgularından ayırmaya dikkat etmelidir.

Açık Sözlülük

Uygulayıcılar, danışanlara seanslarının sonuçlarını veya gözlemlerini açıkça anlayabilecekleri bir dille anlatmalıdır.

Mesleki Ahlak

EJO4Youth Uygulayıcıları, bir meslektaşlarının zararlı veya etik dışı olduğunu düşündükleri davranışlarını durdurma, duyurma veya rapor etme sorumluluğuna sahiptir.

Uygulayıcılar, aşağıdaki durumlarda meslektaşlarına uygun destek veya süpervizyon sunmalıdır.

En iyi etik uygulamalara ilişkin daha fazla bilgi için:

<https://www.psychologicalsociety.ie/footer/PSI-Code-of-Professional-Ethics-3>

<http://www.igc.ie/about-us/our-constitution/code-of-ethics>

PROJE ORTAKLARI



Düzce İl Özel İdaresi
Türkiye



Consultoría de Innovación Social
İspanya



**Hafelekar Unternehmensberatung Schober
GmbH**
Avusturya



Compass
Avusturya



Rogers Személyközpontú
Oktatásért Alapítvány

**Rogers Személyközpontú Oktatásért
Alapítvány**
Macaristan



**Co-funded by
the European Union**

